

УТВЕРЖДАЮ
Глава администрации
Липецкой области



О.П. Королёв

2 Января

2016 г.

ИНВЕСТИЦИОННЫЙ МЕМОРАНДУМ
ЛИПЕЦКОЙ ОБЛАСТИ
на 2016 год

СОДЕРЖАНИЕ

1. Общие положения	3
2. Основные направления инвестиционной политики	3
3. Приоритеты инвестиционной политики	4
4. Субъекты инвестиционной деятельности	5
5. Взаимодействие субъектов инвестиционной деятельности	5
6. Принципы инвестиционной политики в Липецкой области	5
6.1. Поддержка инвестиционной активности	5
6.2. Равные условия для российских и иностранных инвесторов	5
6.3. Обеспечение права инвестора на свободный выбор контрагентов	6
6.4. Снижение административных барьеров	6
6.5. Защита прав инвесторов	6
6.6. Развитие среды проживания	6
6.7. Вовлеченность	7
6.8. Прозрачность формирования и реализации инвестиционной политики	7
6.9. Обязательство главы администрации Липецкой области по осуществлению мер оптимизации сроков и процедур выдачи разрешительной документации для инвесторов	7
6.10. Обязательство вступления в переговоры администрации Липецкой области с субъектами предпринимательской и инвестиционной деятельности	8
7. Порядок работы с инвесторами	8
7.1. Прединвестиционная фаза реализации	8
7.2. Инвестиционная фаза реализации инвестиционных проектов	9
7.2.1. Схема работы администрации Липецкой области с инвесторами на инвестиционной фазе реализации инвестиционных проектов	9
7.2.2. Порядок получения государственной поддержки при реализации инвестиционных проектов	9
8. Формы государственной поддержки инвестиционной деятельности	11
8.1. Налоговые льготы	11
8.2. Преференции	16
9. Развитие государственно-частного партнёрства и сопровождение инвестиционных проектов	19
10. Создание особых экономических зон, индустриальных парков и кластеров	19
10.1. Как стать резидентом особой экономической зоны «Липецк»	20
10.2. Как стать участником особой экономической зоны регионального уровня	22
10.3. Требования к индустриальным (промышленным) паркам и управляющим компаниям индустриальных (промышленных) парков	24
10.4. Условия создания и функционирования кластеров	27
11. Реализация программ профессиональной подготовки и переподготовки по специальностям, соответствующим потребностям инвесторов	29
12. Порядок и формы контроля выполнения положений разделов меморандума	31
13. Перечень государственных программ, в рамках которых оказывается государственная поддержка инвестиционной деятельности	31
14. Перечень региональных нормативных правовых актов, регулирующих инвестиционную деятельность в Липецкой области в 2016 году	32
Приложение (блок-схемы).....	34

1. Общие положения

1.1. Инвестиционный меморандум Липецкой области (далее - Меморандум) устанавливает основные приоритеты развития и поддержки инвестиционной деятельности в Липецкой области.

1.2. Центром ответственности за реализацию положений настоящего Меморандума является Управление инвестиций и международных связей Липецкой области (далее - Координатор).

1.3. Мониторинг выполнения положений Меморандума осуществляется Координатором.

1.4. Текст Меморандума включается в перечень публичных информационных ресурсов Липецкой области.

2. Основные направления инвестиционной политики

Основными направлениями инвестиционной политики Липецкой области являются:

- формирование благоприятного инвестиционного климата в области;
- совершенствование нормативно-правовой базы, регулирующей инвестиционную деятельность;
- переход в режим инновационного развития;
- совершенствование механизма привлечения инвестиций;
- повышение эффективности использования мер государственной поддержки инвестиционной деятельности;
- активная поддержка эффективных инвестиционных проектов по производству конкурентоспособной продукции;
- внедрение экологически чистых (безотходных) технологий, применение современных высокоэффективных систем очистки воды и воздуха, утилизации отходов производства - экологизация промышленного производства;
- активизация привлечения инвестиций в наукоемкие отрасли, основанные на "экономике знаний", выпускающие конкурентоспособную продукцию, соответствующую международным стандартам (с высоким уровнем добавленной стоимости);
- внедрение энергосберегающих технологий, информационно-телекоммуникационных технологий и электроники, применение новых материалов и химических технологий;
- формирование условий для мобилизации внутренних и увеличения притока внешних инвестиционных ресурсов и новых технологий в экономику области;
- расширение источников инвестирования;

- реализация мероприятий по информационному освещению возможностей области и предложений по освоению ресурсно-сырьевой и туристической сферы;
- выравнивание стартовых условий для инвестиционных процессов в муниципальных образованиях с различным уровнем развития;
- формирование и распространение информации об инвестиционных возможностях отдельных территорий Липецкой области;
- совершенствование системы информационно-аналитического обеспечения инновационной деятельности, формирование и постоянное обновление базы данных инновационных разработок, выполненных в области, в Российской Федерации и за рубежом и представляющих интерес для предприятий области;
- совершенствование механизмов комплексного и кластерного подходов на основе:
 - развития особых экономических зон федерального и регионального уровня;
 - создания и развития индустриальных парков;
 - развития государственно-частного партнёрства;
 - взаимодействия с институтами развития федерального уровня, венчурными фондами, министерствами и ведомствами по созданию инновационной экономики и развитию эффективной инфраструктурно - деловой среды;
- использование механизмов продвижения инвестиционных проектов через возможности Торгово-Промышленной Палаты Российской Федерации;
- реализация Соглашения о сотрудничестве между Автономной некоммерческой организацией «Агентство стратегических инициатив по продвижению новых проектов» и администрацией Липецкой области;
- развитие социальной и профессиональной мобильности и профессиональных кадров и коллективов в сфере среднего предпринимательства и социальной сфере;
- информационная и кадровая поддержка инвестиционной деятельности.

3. Приоритеты инвестиционной политики

Приоритетные направления инвестиционной политики области - развитие инфраструктуры инвестиционной деятельности, усиление мер по переориентации потоков инвестиций в высокотехнологичные отрасли, информационная, кадровая поддержка инвестиционной деятельности.

Приоритетные направления для привлечения инвестиций в Липецкую область основаны на существующих конкурентных преимуществах региона, а также целевой установке по модернизации традиционных отраслей промышленности и развития новых видов экономической деятельности:

- машиностроение, в том числе станкостроение, сложнобытовая и электронная техника, радиоэлектроника, энергетическое, медицинское, электронное и оптическое оборудование, робототехника;
- металлообработка – проекты, направленные на встраивание в международные технологические цепочки;
- производство строительных материалов (производство прочих неметаллических минеральных продуктов) - обеспечение выпуска современных конкурентоспособных строительных материалов в объемах, удовлетворяющих потребности не только Липецкой области, но и соседних регионов;

- аграрный сектор экономики - обеспечение выпуска экологически чистой продукции с учетом природно-климатических условий и территориальных особенностей проживания;
- пищевая и перерабатывающая промышленность;
- альтернативная энергетика;
- логистическая инфраструктура;
- туризм и рекреация, реализация проектов создания туристских кластеров на территории Липецкой области;
- инвестиционные проекты, направленные на развитие минерально-сырьевой базы региона;
- производство сельскохозяйственной, автомобильной техники и компонентов;
- фармацевтика и биотехнологии

4. Субъекты инвестиционной деятельности

Субъектами инвестиционной деятельности являются инвесторы, заказчики, исполнители работ, пользователи объектов инвестиционной деятельности, а также поставщики, юридические лица (банковские, страховые и посреднические организации, инвестиционные биржи) и другие участники инвестиционного процесса.

Субъектами инвестиционной деятельности могут быть физические и юридические лица, в том числе иностранные.

5. Взаимодействие субъектов инвестиционной деятельности

Порядок взаимодействия субъектов инвестиционной деятельности устанавливается в рамках действующего законодательства и осуществляется в соответствии с международными договорами Российской Федерации, федеральными законами и иными нормативными правовыми актами Российской Федерации, законами и иными нормативными правовыми актами Липецкой области, нормативными правовыми актами органов местного самоуправления.

6. Принципы инвестиционной политики в Липецкой области

6.1. Поддержка инвестиционной активности

Администрация Липецкой области готова предложить инвестору выгодные условия для реализации инвестиционных проектов на территории области в соответствии с действующим законодательством, оказать государственную поддержку при реализации инвестиционных проектов.

6.2. Равные условия для российских и иностранных инвесторов

Администрация Липецкой области обеспечивает равные условия, как для российских, так и для иностранных инвесторов, акцентируя при этом внимание на социальной, экономической, экологической эффективности инвестиционного проекта, возможности создания и развития отраслевой и межотраслевой кооперации.

Липецкая область заинтересована в компаниях, ориентированных на дальнейшее расширение бизнеса, вне зависимости от того, какое государство они представляют.

6.3. Обеспечение права инвестора на свободный выбор контрагентов

Администрация Липецкой области неукоснительно соблюдает право инвестора на свободный выбор подрядчиков, поставщиков и любых других контрагентов, гарантирует невмешательство в административно-хозяйственную деятельность инвестора, реализующего проект на территории Липецкой области.

Все инвесторы имеют равные права:

- на получение информации, необходимой для принятия решений о вложении инвестиций, осуществление инвестиционной деятельности и защиту инвестиций;
- на государственную поддержку осуществляемой ими инвестиционной деятельности в порядке и на условиях, установленных законами области, а также принятыми в соответствии с ними нормативными правовыми актами.

Всем инвесторам независимо от форм собственности гарантируется гласность в обсуждении инвестиционных проектов.

6.4. Снижение административных барьеров

В Липецкой области инвестору предлагаются площадки, имеющие необходимую инфраструктуру. В работе с инвесторами политика Липецкой области направлена на снижение административных барьеров, минимизацию коррупционных рисков, а также на развитие системы «одного окна» и перехода на предоставление государственных и муниципальных услуг в электронном виде.

В структуре ОАО «Корпорация развития Липецкой области» действует Центр сопровождения инвестиционных проектов по принципу "одного окна". Основные функции центра - оказание консультативных, правовых, организационных услуг сопровождения проектов, позволяющих снизить финансовые и временные издержки инвесторов на фазе подготовки проекта. Государственные услуги инвесторам в центре предоставляются бесплатно.

6.5. Защита прав инвесторов

Глава администрации Липецкой области является гарантом защиты прав инвесторов на территории Липецкой области.

Органы государственной власти области не вправе ограничивать права инвесторов, реализующих инвестиционные проекты на территории области, в выборе объектов инвестирования, за исключением случаев, предусмотренных федеральным законодательством.

В случае принятия нормативных правовых актов области, ухудшающих условия инвестирования по отношению к реализуемым инвестиционным проектам, применяются положения нормативных правовых актов области, действующих на момент принятия решения о предоставлении государственной поддержки инвестиционного проекта.

6.6. Развитие среды проживания

Администрация Липецкой области считает важным создание комфортной среды проживания для жителей и гостей региона. Одним из основных направлений развития экономики Липецкой области является формирование инфраструктуры подго-

товки, привлечения и удержания высококвалифицированных кадров. Данное направление включает программу предоставления жилья квалифицированным специалистам, а также формирование комфортной среды проживания (комфортного, благоустроенного жилья для размещения персонала предприятия; социально-культурных объектов, включающих учебные заведения, досуговые центры), в том числе доступной и качественной транспортно-логистической системы, позволяющей свободно перемещаться как внутри области, так и по России.

6.7. Вовлеченность

Администрация Липецкой области обеспечивает участие предпринимателей и инвесторов в процессе принятия государственных решений и оценки их реализации на территории Липецкой области, а также администрация Липецкой области проводит актуализацию нормативной правовой базы с учетом лучшей с точки зрения интересов субъектов инвестиционной деятельности практики взаимодействия субъектов Российской Федерации и субъектов инвестиционной деятельности.

Постановлением администрации области от 27.12.2013г. №633 утвержден Порядок проведения оценки регулирующего воздействия проектов нормативных правовых актов Липецкой области, затрагивающих вопросы осуществления предпринимательской и инвестиционной деятельности.

Целью оценки регулирующего воздействия является выявление в проектах нормативных правовых актов, положений, вводящих избыточные обязанности, запреты и ограничения для субъектов предпринимательской и инвестиционной деятельности или способствующих их введению, а также положений, способствующих возникновению необоснованных расходов субъектов предпринимательской и инвестиционной деятельности и бюджета Липецкой области.

Постановлением администрации области от 27.12.2013г. №634 утвержден Порядок проведения экспертизы нормативных правовых актов Липецкой области, затрагивающих вопросы осуществления предпринимательской и инвестиционной деятельности.

Целью экспертизы является выявление в нормативных правовых актах, затрагивающих вопросы осуществления предпринимательской и инвестиционной деятельности, положений, необоснованно затрудняющих осуществление предпринимательской и инвестиционной деятельности.

На официальном сайте области создан раздел «Оценка регулирующего воздействия» <http://admlip.ru/activities/otsenka-reguliruyushchego-vozdeystviya>.

6.8. Прозрачность формирования и реализации инвестиционной политики

В Липецкой области действует принцип прозрачности и доступности для всех инвесторов информации, необходимой для осуществления инвестиционной деятельности, за исключением случаев, предусмотренных федеральным законодательством в отношении сведений, составляющих государственную, служебную, коммерческую и иную тайну.

6.9. Обязательство главы администрации Липецкой области по осуществлению мер оптимизации сроков и процедур выдачи разрешительной документации для инвесторов

Глава администрации Липецкой области является гарантом обеспечения реализации мероприятий на территории Липецкой области, направленных на сокращение сроков и упрощение состава процедур выдачи разрешительной документации для инвесторов.

6.10. Обязательство вступления в переговоры администрации Липецкой области с субъектами предпринимательской и инвестиционной деятельности

Все разногласия, возникающие в связи с реализацией положений настоящего меморандума, подлежат урегулированию субъектами инвестиционной деятельности путем переговоров.

Администрация Липецкой области обязана вступить в переговоры с субъектами предпринимательской и инвестиционной деятельности в случаях возникновения разногласий.

Споры, связанные с неисполнением или ненадлежащим исполнением принятых обязательств, подлежат разрешению в Арбитражном суде Липецкой области в соответствии с законодательством.

7. Порядок работы с инвесторами

На всех этапах реализации инвестиционного проекта на территории Липецкой области инвестор сопровождается ответственными работниками отраслевых исполнительных органов государственной власти области, органов местного самоуправления, которые обеспечивают его информационными материалами, необходимыми для выработки решений, организуют деловые встречи, обеспечивают реализацию необходимых юридических процедур, согласуя инвестиционный проект со стратегией развития области.

Порядок работы с инвесторами включает в себя прединвестиционную и инвестиционную фазы развития проекта.

7.1. Прединвестиционная фаза реализации

Основные услуги администрации Липецкой области на прединвестиционной фазе реализации проекта:

- обеспечение потенциального инвестора информацией о возможностях размещения предполагаемого инвестиционного проекта (инвестиционных площадках, существующих предприятиях, готовых рассматривать предложения о сотрудничестве и т.д.), информацией о социально-экономическом положении области и муниципального района, транспортных схемах, кадровом потенциале региона (районов), природных ресурсах и т.д.;
- обеспечение приема и сопровождение инвестора на территории области с целью посещения инвестиционных площадок, организация и проведение переговоров (с органами местного самоуправления, с энергетическими компаниями, потенциальными партнерами и т.д.);
- консультирование инвестора по вопросам, связанным с реализацией инвестиционного проекта, о потенциальных возможностях, которые инвестор может использовать при реализации инвестиционного проекта (кооперация с существующи-

ми предприятиями, функционирующими на территории области, организация совместных предприятий и т.д.);

- между администрацией области и инвестором может быть заключен протокол о намерениях, в котором обозначаются: 1) общие параметры проекта (до выбора земельного участка); 2) обязательства сторон, связанные с информационным обменом, оказанием содействия инвестору со стороны администрации области в ходе уточнения параметров инвестиционного проекта, а также ряд других моментов;
- обеспечение презентации инвестиционного проекта для главы администрации области, заместителей главы администрации, отраслевых исполнительных органов государственной власти области и органов местного самоуправления.

7.2. Инвестиционная фаза реализации инвестиционных проектов

7.2.1. Схема работы администрации Липецкой области с инвесторами на инвестиционной фазе реализации инвестиционных проектов

Администрации Липецкой области, муниципальных районов, городских округов и инвестор принимают решение о месте реализации инвестиционного проекта. Решение принимается исходя из требований инвестора к инвестиционной площадке - наличия инженерной инфраструктурой, способной обеспечить потребности инвестора в электрической энергии, природном газе, воде, канализации, а также наличия автомобильной и железной дорог.

Инвестору предоставляется земельный участок в аренду с возможностью дальнейшего выкупа.

Органы местного самоуправления должны подтвердить возможность получения земельного участка в аренду в соответствии с действующим законодательством.

Оформление разрешения на строительство. Процедура получения разрешения на строительство определена действующим законодательством.

Договор аренды земельного участка заключается на период проектирования и строительства.

Строительство зданий и сооружений и сдача объектов в эксплуатацию осуществляется в соответствии с действующим законодательством.

После регистрации в собственность объектов недвижимости у инвестора появляется право выкупить земельный участок или оформить его в долгосрочную аренду.

7.2.2. Порядок получения государственной поддержки при реализации инвестиционных проектов

Организация, реализующая инвестиционный проект, имеет возможность обратиться за предоставлением той или иной формы государственной поддержки в соответствии с действующим законодательством.

Управление инвестиций и международных связей области является организатором отбора инвестиционных проектов для оказания государственной поддержки в форме освобождения от налога на имущество, снижения налоговой ставки налога на прибыль организаций, предоставления государственных гарантий Липецкой области и объектов областного залогового фонда для обеспечения исполнения обязательств субъектами инвестиционной деятельности, реализующими инвестиционные проекты на территории области, по кредитам финансово-кредитных организаций.

Перечень документов, необходимых для принятия решения о предоставлении государственной поддержки в указанных формах, определен Законами Липецкой области «О поддержке инвестиций в экономику Липецкой области» от 25.02.1997г. N 59-ОЗ и «О залоговом фонде Липецкой области» от 29.09.2004 №127-ОЗ.

Пакет документов, необходимых для принятия решения о предоставлении государственной поддержки в других формах, подается в соответствующие отраслевые исполнительные органы государственной власти Липецкой области.

Отраслевые исполнительные органы государственной власти Липецкой области осуществляют прием заявки, готовят заключение о соответствии заявки действующему законодательству, передают комплект документов в комиссию по отбору инвестиционных проектов для оказания господдержки.

Комиссия рассматривает заявку инвестора на получение поддержки и принимает решение о предоставлении такой поддержки в установленные законодательством сроки.

Условия предоставления субсидий юридическим лицам (за исключением субсидий государственным (муниципальным) учреждениям), индивидуальным предпринимателям, физическим лицам – производителям товаров, работ, услуг из областного бюджета на 2016 год определены законом Липецкой области "Об областном бюджете на 2016 год " от 14.12.2015 N 468-ОЗ (приложение 27).

Имеют право на государственную поддержку в соответствии с действующим законодательством после получения соответствующего статуса:

- резиденты федеральной особой экономической зоны промышленно-производственного типа «Липецк»;
- участники особых экономических зон регионального уровня;
- организации, осуществляющие функции управляющих компаний особых экономических зон, а также администрации особых экономических зон на территории Липецкой области;
- организации, осуществляющие инвестиции в строительство объектов инфраструктуры особых экономических зон (водоснабжения, водоотведения, очистных сооружений);
- резиденты индустриальных парков;
- управляющие компании индустриальных парков;
- организации, реализующие инновационные проекты, включенные в областной реестр инновационных проектов.

8. Формы государственной поддержки инвестиционной деятельности.

8.1. Налоговые льготы.

№ п/п	Категория налогоплательщика	Налоговая ставка налога на имущество организаций	Налоговая ставка налога на прибыль организаций, подлежащего зачислению в областной бюджет	Налоговая ставка по транспортному налогу	Налоговая ставка по земельному налогу	Налоговая ставка по налогу на добавленную стоимость
1.	Резиденты особой экономической зоны промышленно-производственного типа «Липецк»	0 процентов – сроком на десять лет ст.381 Налогового кодекса Российской Федерации	0 процентов – сроком на пять лет, а в случае выпуска экспортно ориентированной и (или) импортозамещающей продукции, сроком на семь лет; 5 процентов – сроком на пять лет; 13,5 процентов – по истечении 10 лет с момента получения прибыли до окончания срока действия особой экономической зоны. ст.2 Закон Липецкой области от 29 мая 2008 года №151-ОЗ «О применении пониженной налоговой ставки налога на прибыль организаций, подлежащего зачислению в областной бюджет»	0 процентов – сроком на десять лет ст. 7 Закона Липецкой области от 25 ноября 2002 года № 20-ОЗ «О транспортном налоге в Липецкой области»	0 процентов – сроком на пять лет ст.395 Налогового кодекса Российской Федерации <i>Не более 2 процентов кадастровой стоимости участка в год</i> <i>Постановление Правительства РФ от 21 декабря 2005 года №782 «О создании на территории Грязинского района Липецкой области особой экономической зоны промышленно-производственного типа»</i>	0 процентов – на срок действия ОЭЗ: -при помещении иностранных товаров и товаров стран ТС под таможенную процедуру свободной таможенной зоны; - при завершении таможенной процедуры свободной таможенной зоны в отношении иностранных товаров, помещенных под таможенную процедуру свободной таможенной зоны и вывозимых за пределы таможенной территории таможенного союза в неизменном состоянии, кроме изменений вследствие естественного износа или естественной убыли при нормальных условиях перевозки (тран-

							портировки), хранения и (или) использования (эксплуатации) (таможенная процедура реэкспорта)
2.	Организация, признаваемая управляющей компанией федеральной особой экономической зоной промышленно-производственного типа «Липецк»	0 процентов – сроком на десять лет ст.381 Налогового кодекса Российской Федерации					
3.	Участники особых экономических зон регионального уровня	0 процентов – сроком на семь лет. ст. 4 Закона Липецкой области от 27 ноября 2003 года №80-ОЗ «О налоге на имущество организаций в Липецкой области»	13,5 процента – сроком на пять лет, а в случае выпуска экспортноориентированной и (или) импортозамещающей продукции сроком на семь лет ст.2. Закон Липецкой области от 29 мая 2008 года №151-ОЗ «О применении пониженной налоговой ставки налога на прибыль организаций, подлежащего зачислению в областной бюджет»	0 процентов – сроком на десять лет ст.7 Закона Липецкой области от 25 ноября 2002 года №20-ОЗ «О транспортном налоге в Липецкой области»	0 процентов сроком от 3 до 5 лет. Решения Советов депутатов городских округов и сельских поселений муниципальных районов Липецкой области <i>от 0,01 процента до 1 процента кадастровой стоимости земельного участка в год. Решения Советов депутатов муниципальных районов и городских округов Липецкой области</i>		
4.	Организации, осуществляющие функции управляющих компаний особых экономических зон, а также администрации особых экономо-	0 процентов – на срок действия особой экономической зоны ст. 4 Закона Ли-					

	<p>мических зон на территории Липецкой области</p>	<p>печкой области от 27 ноября 2003 года №80-ОЗ «О налоге на имущество организаций в Липецкой области»</p>	<p>13,5 процента – сроком на пять лет</p> <p>ст.2 Закон Липецкой области от 29 мая 2008 года №151-ОЗ «О применении пониженной налоговой ставки налога на прибыль организаций, подлежащего зачислению в областной бюджет»</p>	<p>0 процентов – в течение пяти лет</p> <p>ст.7 Закона Липецкой области от 25 ноября 2002 года №20-ОЗ «О транспортном налоге в Липецкой области»</p>		
<p>5.</p>	<p>Организации, осуществляющие инвестиции в строительство объектов инфраструктурных зон регионального уровня (водоснабжения, водоотведения, очистных сооружений)</p>	<p>0 процентов – сроком на семь лет</p> <p>ст. 4 Закона Липецкой области от 27 ноября 2003 года №80-ОЗ «О налоге на имущество организаций в Липецкой области»</p>	<p>13,5 процента – сроком на пять лет</p> <p>ст.2 Закон Липецкой области от 29 мая 2008 года №151-ОЗ «О применении пониженной налоговой ставки налога на прибыль организаций, подлежащего зачислению в областной бюджет»</p>	<p>0 процентов – в течение пяти лет</p> <p>ст.7 Закона Липецкой области от 25 ноября 2002 года №20-ОЗ «О транспортном налоге в Липецкой области»</p>		
<p>6.</p>	<p>Резиденты индустриальных парков</p>	<p>0 процентов – сроком на семь лет</p> <p>ст. 4 Закона Липецкой области от 27 ноября 2003 года №80-ОЗ «О налоге на имущество организаций в Липецкой области»</p>	<p>13,5 процента – сроком на пять лет</p> <p>ст.2 Закон Липецкой области от 29 мая 2008 года №151-ОЗ «О применении пониженной налоговой ставки налога на прибыль организаций, подлежащего зачислению в областной бюджет»</p>	<p>0 процентов – в течение пяти лет</p> <p>ст.7 Закона Липецкой области от 25 ноября 2002 года №20-ОЗ «О транспортном налоге в Липецкой области»</p>		
<p>7.</p>	<p>Управляющие компании индустриальных парков</p>	<p>1,1 процента – сроком на пять лет</p> <p>ст. 2 Закона Липецкой области от 27 ноября 2003 года №80-ОЗ «О налоге на</p>	<p>13,5 процента – сроком на пять лет</p> <p>ст.2 Закон Липецкой области от 29 мая 2008 года №151-ОЗ «О применении пониженной налоговой ставки налога на при-</p>	<p>0 процентов – в течение пяти лет</p> <p>ст.7 Закона Липецкой области от 25 ноября 2002 года №20-ОЗ «О транспортном налоге в Липецкой области»</p>		

		<p>имущество организаций в Липецкой области»</p>	<p>быль организаций, подлежащего зачислению в областной бюджет»</p>		
<p>8.</p>	<p>Организации – победители конкурса инвестиционных проектов в соответствии с Законом Липецкой области от 25 февраля 1997 года № 59-ОЗ «О поддержке инвестиций в экономику Липецкой области»</p>	<p>0 процентов – на фактический срок окупаемости инвестиционного проекта, но не более восьми лет в сельском хозяйстве и пяти лет в иных отраслях экономики</p> <p>ст. 4 Закона Липецкой области от 27 ноября 2003 года №80-ОЗ «О налоге на имущество организаций в Липецкой области»</p>	<p>13,5 процента – на фактический срок окупаемости инвестиционного проекта, но не более пяти лет</p> <p>ст.2 Закон Липецкой области от 29 мая 2008 года №151-ОЗ</p> <p>«О применении пониженной налоговой ставки налога на прибыль организаций, подлежащего зачислению в областной бюджет»</p>		
<p>9.</p>	<p>Организации, реализующие инновационные проекты, включенные в областной реестр инновационных проектов</p>	<p>0 процентов – сроком на пять лет</p> <p>ст. 4 Закона Липецкой области от 27 ноября 2003 года №80-ОЗ «О налоге на имущество организаций в Липецкой области»</p>	<p>13,5 процента – на фактический срок реализации инновационного проекта, но не более пяти лет</p> <p>ст.2 Закон Липецкой области от 29 мая 2008 года №151-ОЗ</p> <p>«О применении пониженной налоговой ставки налога на прибыль организаций, подлежащего зачислению в областной бюджет»</p>		

10.	<p>Организации-сельхозтоваропроизводители, признаваемые таковыми в соответствии со статьей 346.2 Налогового кодекса Российской Федерации, занимающиеся мясным скотоводством и имеющие поголовье маточного стада не менее 300 голов</p>	<p>1,1 процента ст. 2 Закона Липецкой области от 27 ноября 2003 года №80-ОЗ «О налоге на имущество организаций в Липецкой области»</p>	<p>0 процентов ст.284 Налогового кодекса Российской Федерации</p>			
11.	<p>Организации-сельхозтоваропроизводители, признаваемые таковыми в соответствии со статьей 346.2 Налогового кодекса РФ, занимающиеся молочным скотоводством и имеющие поголовье дойного стада не менее 300 голов</p>	<p>1,1 процентов ст. 2 Закона Липецкой области от 27 ноября 2003 года №80-ОЗ «О налоге на имущество организаций в Липецкой области»</p>	<p>0 процентов ст.284 Налогового кодекса Российской Федерации</p>			

8.2. Преференции.

Наименование преференции	Размер преференции	Категория получателя преференции	Направление предоставления преференции	Срок предоставления преференции	Условия предоставления преференции	Порядок предоставления преференции	Наименование регионального нормативного акта
Государственная гарантия Липецкой области	Предусматривается Законом Липецкой области об областном бюджете на очередной финансовый год. 2016 год – 100 млн. руб.	Участник инвестиционной деятельности	Государственная поддержка в форме государственной гарантии преференции инвестиционным проектам для осуществления инвестиций в форме капитальных вложений	не более 15 лет	Требования к компании	Основание получения преференции	Законы Липецкой области от 9 октября 2007 года N 94-ОЗ «О бюджетном процессе Липецкой области» и от 25 февраля 1997 года № 59-ОЗ «О поддержке инвестиций в экономику Липецкой области».
					Требования к объекту	Конкурсный отбор.	
			Требования к объекту	Требования к компании	Требования к объекту	Основание получения преференции	Законы Липецкой области от 9 октября 2007 года N 94-ОЗ «О бюджетном процессе Липецкой области» и от 25 февраля 1997 года № 59-ОЗ «О поддержке инвестиций в экономику Липецкой области».

Залоговый фонд Липецкой области	Всего: 2,2 млрд. руб. Не распределено по состоянию на 01.01.2016г.- 1,2 млрд. руб.	Участник инвестиционной деятельности	Предоставление объектов залогового фонда для обеспечения исполнения обязательств субъектов инвестиционной деятельности, реализующих инвестиционные проекты на территории области, по кредитам финансово-кредитных организаций	На срок предоставления кредита	- обеспечение исполнения обязательств в размере не менее 50 процентов от суммы требуемого залога; - страхование должником риска ответственности по неисполнению или ненадлежащему исполнению обязательств по кредитному договору.	- наличие у претендентов не менее 20 процентов собственных средств от капиталовных вложений в затраты инвестированного проекта - экономическая и социальная значимость проекта для области - бюджетная эффективность	Конкурсный отбор. Распоряжение администрации Липецкой области	Перечень документов определен Законом Липецкой области «О залоговом фонде Липецкой области» от 29.09.2004 №127-ОЗ	Управление инвестиций и международных связей области	Закон Липецкой области «О залоговом фонде Липецкой области» от 29.09.2004 №127-ОЗ
Субсидии	Предусмотрены субсидии 2016 год в сумме 1 525,4 млн. руб. Законом Липецкой области «Об областном бюджете на 2016 год « от 14.12.2015 N 468-ОЗ» (приложение 27)	Юридические лица (за исключением государственных муниципальных учреждений), индивидуальные предприниматели, физические лица – производители товаров, работ, услуг	Компенсация затрат, связанных с реализацией инвестиционных проектов на территории области, а также по уплате процентов по кредитным договорам, направленным на реализацию инвестиционных проектов на территории области	Условия предоставления субсидий определены Законом Липецкой области об областном бюджете на очередной финансовый год. На 2016 год условия определены в приложении 27 Закона Липецкой области «Об областном бюджете на 2016 год « от 14.12.2015 N 468-ОЗ»	Порядки предоставления субсидий определены постановлениями администрации Липецкой области по каждому виду субсидий в рамках областных целевых программ, указанных в графе «Наименование регионального нормативного акта».	Управление инновационной и промышленной политики области Управление по развитию малого и среднего бизнеса области Управление экологии и природных ресурсов области Управление сельского хозяйства области	1. «Обеспечение инвестиционной привлекательности Липецкой области» (постановление администрации Липецкой области от 11.10.2013 N 458); 2. «Модернизация и инновационное развитие экономики Липецкой области» (постановление администрации Липецкой области от 07.11.2013 N 500) - подпрограмма «Модернизация и развитие промышленности Липецкой области на 2014 – 2020 годы»; - подпрограмма «Развитие инновационной деятельности в Липецкой области на 2014 – 2020 годы»; - подпрограмма «Развитие малого и среднего предпринимательства в Липецкой области на 2014 – 2020 годы». 3. «Охрана окружающей среды, воспроизводство и рациональное использование природных ресурсов Липецкой области» (постановление администрации Липецкой области от 19.12.2012 N 524). 4. «Развитие кооперации и коллективных форм собственности в Липецкой области» (постановление администрации Липецкой области от 30.10.2013 N 490). 5. «Развитие сельского хозяйства и регулирование рынков сельскохозяйственной продукции, сырья и продовольствия Липецкой области» (постановление администрации Липецкой области от 28.10.2013 N 485).			

Освобождение от уплаты таможенных пошлин	0 процентов	Резиденты ОЭЗ ППТ «Липецк»	Государственная поддержка в форме освобождения от уплаты таможенных пошлин	На срок действия ОЭЗ ППТ «Липецк»	<p>Для резидентов ОЭЗ ППТ «Липецк»:</p> <p>- при помещении иностранных товаров и товаров стран Таможенного союза под таможенную процедуру свободной таможенной зоны;</p> <p>- при завершении таможенной процедуры свободной таможенной зоны в отношении иностранных товаров, помещенных под таможенную процедуру свободной таможенной зоны и вывозимых за пределы таможенной территории таможенного союза в неизменном состоянии, кроме изменений вследствие естественного износа или естественной утраты при нормальных условиях перевозки (транспортировки), хранения и (или) использования (эксплуатации) (таможенная процедура реэкспорта)</p>	Решение Липецкого таможенного поста	Таможенные документы	Липецкий таможенный пост	Управление культуры и искусства Липецкой области	<p>- подпрограмма «Развитие отрасли растениеводства, переработки и реализации продукции растениеводства в Липецкой области на 2014 – 2020 годы»;</p> <p>- подпрограмма «Развитие отрасли животноводства, переработки и реализации продукции животноводства в Липецкой области на 2014 – 2020 годы»;</p> <p>6. «Развитие культуры и туризма в Липецкой области» (постановление администрации Липецкой области от 29.11.2013 N 535)</p> <p>- подпрограмма «Развитие и сохранение культуры Липецкой области (2014 – 2020 годы)» государственной программы «Развитие культуры и туризма в Липецкой области»;</p> <p>- подпрограмма «Развитие туризма в Липецкой области (2014 – 2020 годы)».</p>	<p>Соглашение между Правительством РФ, Правительством Республики Беларусь и Правительством Республики Казахстан по вопросам свободных (специальных, особых) экономических зон на таможенной территории Таможенного союза и таможенной процедуры свободной таможенной зоны (Санкт-Петербург, 18.06.2010 г.).</p>
--	-------------	----------------------------	--	-----------------------------------	--	-------------------------------------	----------------------	--------------------------	--	--	---

9. Развитие государственно-частного партнёрства и сопровождение инвестиционных проектов.

9.1. Закон Липецкой области от 05.04.2013 года №142-ОЗ «О государственно-частном партнерстве в Липецкой области» устанавливает общие принципы регулирования отношений, складывающихся в рамках государственно-частного партнерства на территории Липецкой области.

В целях реализации на территории Липецкой области инвестиционных проектов, осуществляемых на принципах государственно-частного партнерства постановлением администрации Липецкой области от 27.05.2013г. № 247 утвержден Порядок формирования и использования бюджетных ассигнований Инвестиционного фонда Липецкой области.

Распоряжением администрации области от 19.06.2013г. № 223-р создана Комиссия по отбору проектов для предоставления ассигнований Инвестиционного фонда Липецкой области.

В структуре управления инвестиций и международных связей Липецкой области создан отдел развития государственно-частного партнерства и межрегиональных связей (распоряжение администрации области от 7 декабря 2015 года №591-р) в соответствии с Федеральным Законом «О государственно-частном партнерстве, муниципально-частном партнерстве в Российской Федерации и внесении изменений в отдельные законодательные акты Российской Федерации».

Закон Липецкой области от 05.04.2013 года №142-ОЗ «О государственно-частном партнерстве в Липецкой области» будет приведен в соответствие с указанным Федеральным законом в срок до 01,06,2016 года.

9.2. Коммерческая организация ОАО «Корпорация Развития Липецкой области» оказывает поддержку инвесторам, в том числе консультативную и организационную, обеспечивает режим «одного окна» для инвесторов при взаимодействии с органами исполнительной власти, осуществляет подбор площадок под размещение инвестиционных проектов.

9.3. Для организации работы по привлечению инвестиций в экономику муниципальных образований через механизмы государственно-частного партнерства подготовлен перечень соответствующих объектов муниципальной собственности: неиспользуемые и недостроенные промышленные площадки, объекты жилищно-коммунального хозяйства, учреждения образования, здравоохранения и соцкультбыта, а также свободные земельные участки.

10. Создание особых экономических зон, промышленных парков и кластеров

В целях повышения эффективности использования потенциальных возможностей муниципальных образований на территории Липецкой области, создания новых высокотехнологичных производств, роста уровня занятости и качества жизни населения на территории Липецкой области создаются особые экономические зоны, промышленные парки и кластеры.

Задачами создания особых экономических зон и индустриальных парков на территории Липецкой области являются упрощение начальных этапов реализации инвестиционных проектов, устранение административных барьеров, создание новых рабочих мест.

10.1. Как стать резидентом особой экономической зоны «Липецк»

В соответствии с Законом Российской Федерации «Об особых экономических зонах в Российской Федерации» от 22 июля 2005 года N 116-ФЗ особая экономическая зона – определяемая Правительством Российской Федерации часть территории Российской Федерации, на которой действует особый режим осуществления предпринимательской деятельности.

Индивидуальный предприниматель или коммерческая организация признаются резидентами особой экономической зоны с даты внесения соответствующей записи в реестр резидентов особой экономической зоны.

Резидентом промышленно-производственной особой экономической зоны признается коммерческая организация, за исключением унитарного предприятия, зарегистрированная в соответствии с законодательством Российской Федерации на территории муниципального образования, в границах которого расположена особая экономическая зона, и заключившая с органами управления особыми экономическими зонами соглашение об осуществлении промышленно-производственной деятельности или деятельности по логистике либо соглашение об осуществлении технико-внедренческой деятельности в промышленно-производственной особой экономической зоне в порядке и на условиях, предусмотренных федеральным законом Законом Российской Федерации «Об особых экономических зонах в Российской Федерации».

Лицо, намеревающееся получить статус резидента особой экономической зоны, представляет в Департамент регионального развития Минэкономразвития России либо орган исполнительной власти субъекта Российской Федерации (в случае передачи ему полномочий) заявку на заключение соглашения об осуществлении деятельности.

Такая заявка должна содержать сведения:

- о предполагаемой деятельности заявителя в особой экономической зоне;
- о государственном и (или) муниципальном имуществе, необходимом для осуществления предполагаемой деятельности заявителя;
- о площади земельного участка, необходимого для осуществления предполагаемой деятельности заявителя;
- о предполагаемом объеме инвестиций и предполагаемом объеме капитальных вложений в период деятельности заявителя в особой экономической зоне, в том числе об объеме капитальных вложений в течение трех лет со дня заключения соглашения об осуществлении деятельности;
- о величине необходимой присоединяемой мощности энергопринимающих устройств заявителя, а также о видах и об объеме, о планируемой величине необходимой подключаемой нагрузки в отношении необходимых ресурсов (в том числе холодной и горячей воды, сетевого газа и тепловой энергии), используемых для предоставления услуг по тепло-, газо- и водоснабжению, иных ресурсов, необходимых для осуществления промышленно-производственной деятельности.

К заявке на заключение соглашения об осуществлении деятельности заявитель прилагает следующие документы:

- копии учредительных документов (для юридических лиц);
- бизнес-план, форма которого устанавливается Минэкономразвития России;
- копия свидетельства о государственной регистрации юридического лица или индивидуального предпринимателя;
- копия свидетельства о постановке на учет в налоговом органе.

Департамент регионального развития Минэкономразвития России либо орган исполнительной власти субъекта Российской Федерации в случае передачи ему соответствующих полномочий, принимает и направляет заявителю не позднее чем через пятнадцать рабочих дней после получения указанных документов одно из следующих решений:

- 1) о передаче заявки на заключение соглашения об осуществлении промышленно-производственной деятельности и бизнес-плана в экспертный совет по промышленно-производственным особым экономическим зонам;
- 2) об отказе в рассмотрении заявки на заключение соглашения об осуществлении промышленно-производственной деятельности.

ОАО «Особая экономическая зона промышленно – производственного типа «Липецк» - управляющая компания, которая является дочерней по отношению к открытому акционерному обществу «Особые экономические зоны». Основными целями Общества являются:

- обеспечение реализации Соглашения от 18 января 2006г. «О создании на территории Грязинского района Липецкой области особой экономической зоны промышленно-производственного типа»;
- создание объектов инфраструктуры и иных объектов, предназначенных для обеспечения функционирования особой экономической зоны промышленно-производственного типа, расположенной на территории Грязинского района Липецкой области;
- управление объектами особой экономической зоны и их эксплуатация.

Ведется работа по передаче отдельных полномочий по управлению особыми экономическими зонами на основании соглашения органу исполнительной власти субъекта Российской Федерации – управлению инновационной и промышленной политики Липецкой области (Федеральный закон от 13.07.2015 N 213-ФЗ).

Контактная информация
ОАО «Особая экономическая зона
промышленно – производственного типа «Липецк»

Генеральный директор – Кошелев Иван Николаевич

Адрес: 399071, Грязинский район, с. Казинка, территория ОЭЗ ППТ «Липецк»

Телефон: (4742) 51-51-80

Факс: 51-51-39

Электронный адрес: info@sez.lipetsk.ru

Веб-сайт: www.sezlipetsk.ru

Управление инновационной и промышленной политики Липецкой области

Начальник управления – Щедров Алексей Иванович

398019, г. Липецк, ул. Скороходова, 2.

Тел.: (4742) 23-74-20; факс 23-74-60

E-mail: up@admlr.lipetsk.ru

Веб-сайт: www.lipetskprom.ru

Департамент регионального развития Минэкономразвития России

Врио директора Департамента – Егоров Игорь Викторович

Адрес: 109012, г. Москва, ул. Красная Пресня, д.3

Телефон: +7 (495) 650 87 00, доб. 1401

Электронный адрес: mineconom@economy.gov.ru

10.2. Как стать участником особой экономической зоны регионального уровня

В соответствии с Законом Липецкой области «Об особых экономических зонах регионального уровня» 18.08.2006 N 316-ОЗ особая экономическая зона регионального уровня – территориально обособленный комплекс на участке, имеющем общую границу (кроме туристско-рекреационной зоны, технико-внедренческой зоны и зоны агропромышленного типа), в пределах которого созданы благоприятные условия для ведения предпринимательской деятельности.

Лицо, намеревающееся получить статус участника ОЭЗ РУ, представляет уполномоченному органу по управлению ОЭЗ РУ заявку на заключение договора о ведении деятельности, которая должна содержать:

- 1) сведения о предполагаемой деятельности заявителя, соответствующей типу особой экономической зоны;
- 2) сведения о площади земельного участка, необходимой для предполагаемой деятельности заявителя;
- 3) сведения о предполагаемых объемах капитальных вложений, включая объем капитальных вложений в течение года со дня заключения договора о ведении деятельности.

Заявитель прилагает к заявке на заключение договора о ведении деятельности:

- копию свидетельства о государственной регистрации;
- копию свидетельства о постановке на учет в налоговом органе;
- копию учредительных документов;

4) утвержденный заявителем инвестиционный проект (бизнес-план), структура которого соответствует основным разделам приложения N 1 к Приказу Минэкономразвития России от 23.03.2006 N 75 «Об утверждении форм бизнес-планов, представляемых для заключения (изменения) соглашений о ведении промышленно-производственной (технико-внедренческой) деятельности, критериев отбора банков и иных кредитных организаций для подготовки заключения на бизнес-планы, критериев оценки бизнес-планов, проводимой экспертным советом по технико-внедренческим особым экономическим зонам», с указанием сроков представления проектной документации и результатов инженерных изысканий для проведения государственной экспертизы;

- положительное заключение на бизнес-план, подготовленное кредитной организацией, принимающей решение о кредитовании проекта;

- выписку из единого государственного реестра юридических лиц, выданную налоговым органом;

- документы, подтверждающие наличие собственных средств не менее 20% от стоимости инвестиционного проекта по годам реализации проекта.

Уполномоченный орган по управлению ОЭЗ РУ принимает и направляет заявителю не позднее чем через шестьдесят календарных дней после получения документов решение о заключении договора о ведении деятельности или об отказе в заключении договора о ведении деятельности с указанием мотивированных оснований отказа.

Отраслевые исполнительные органы государственной власти области, уполномоченные осуществлять функции по управлению особыми экономическими зонами регионального уровня:

управление инновационной и промышленной политики Липецкой области;

управление сельского хозяйства Липецкой области;

управление культуры и искусства Липецкой области.

Контактная информация

Исполнительные органы государственной власти, наделенные полномочиями по управлению ОЭЗ РУ:

Управление инновационной и промышленной политики Липецкой области

Начальник управления – Щедров Алексей Иванович

398019, г. Липецк, ул. Скорородова, 2.

Тел.: (4742) 23-74-20; факс 23-74-60

E-mail: up@admlr.lipetsk.ru

Web-сайт: www.lipetskprom.ru

Управление сельского хозяйства Липецкой области

Начальник управления – Долгих Олег Валентинович

398055, г. Липецк, ул. Московская, 83.

Тел.: (4742) 30-73-10; факс 30-73-94

E-mail: agro@admlr.lipetsk.ru

Web-сайт: <http://ush48.z4.ru>

Управление культуры и искусства Липецкой области

Начальник управления – Волков Вадим Геннадьевич

398050, г. Липецк, пл. Плеханова, 1

Тел.: (4742) 72-46-18; факс 72-46-18

E-mail: culture@admlr.lipetsk.ru

Web-сайт: www.kultura48.ru

Администрация ОЭЗ РУ:

ОАО «Корпорация Развития Липецкой области»

Генеральный директор – Наролин Александр Михайлович

398016, г. Липецк, ул. Попова, 5

тел./факс: (4742) 355-155, 355-724

e-mail: info@korporaz48.ru; info@oezru.ru

Web-сайты: www.korporaz48.ru; www.oez.ru

Центр сопровождения инвестиционных проектов

398908, г. Липецк, пос. Матырский,

административно-деловой центр ОЭЗ ППТ «Липецк»

Телефон: (4742) 515-176

e-mail: info@center48.ru

Web-сайт: www.center48.ru

Центр привлечения инвестиций в Липецкую область

398016, г. Липецк, ул. Попова, 5

тел./факс: (4742) 355-155

e-mail: info@oezru.ru

10.3. Требования к индустриальным (промышленным) паркам и управляющим компаниям индустриальных (промышленных) парков

Индустриальный (промышленный) парк – совокупность объектов промышленной инфраструктуры, предназначенных для создания промышленного производства

или модернизации промышленного производства и управляемых управляющей компанией – коммерческой или некоммерческой организацией, созданной в соответствии с законодательством Российской Федерации (закон «О промышленной политике в РФ» от 31.12.2014 года №488-ФЗ).

Постановлением Правительства Российской Федерации от 4 августа 2015 г. № 794 «Об индустриальных (промышленных) парках и управляющих компаниях индустриальных (промышленных) парков» установлены требования к индустриальным (промышленным) паркам и управляющим компаниям индустриальных (промышленных) парков в целях применения к ним мер стимулирования деятельности в сфере промышленности.

Применение мер стимулирования деятельности в сфере промышленности, установленных федеральными законами, нормативными правовыми актами Президента Российской Федерации и Правительства Российской Федерации, осуществляется в отношении субъектов деятельности в сфере промышленности, использующих объекты промышленной инфраструктуры, находящиеся в составе индустриального (промышленного) парка, и управляющей компании индустриального (промышленного) парка при условии соответствия действующего или создаваемого индустриального (промышленного) парка следующим требованиям:

а) производительность труда в действующем индустриальном (промышленном) парке за предыдущий отчетный период должна быть выше средней производительности труда в обрабатывающей промышленности субъекта Российской Федерации, где располагается индустриальный (промышленный) парк;

б) на территории действующего и создаваемого индустриального (промышленного) парка размещены и (или) запланированы к размещению:

объекты недвижимого имущества для обеспечения движения транспортных средств резидентов или потенциальных резидентов индустриального (промышленного) парка, а также иных лиц, обслуживающих объекты коммунальной инфраструктуры индустриального (промышленного) парка;

системы коммуникаций и объекты водоснабжения, водоотведения, теплоснабжения, электроснабжения и газоснабжения, связи, обеспечивающие деятельность резидентов или потенциальных резидентов индустриального (промышленного) парка;

иные здания, строения и сооружения, предназначенные для создания промышленного производства или модернизации промышленного производства резидентов или потенциальных резидентов индустриального (промышленного) парка;

в) территория индустриального (промышленного) парка отвечает следующим требованиям:

территория парка составляет не менее 8 га;

в состав территории парка входят земельные участки, относящиеся к категории земель промышленности и (или) земель поселений, на которых допускается размещение промышленной инфраструктуры;

не менее 50 процентов территории парка предназначено для размещения и ведения промышленного производства резидентов или потенциальных резидентов соответственно;

территория парка обеспечена транспортным сообщением с ближайшими населенными пунктами (регулярный общественный транспорт или собственный транспорт индустриального (промышленного) парка), наличием проложенной до границы

территории парка и введенной в эксплуатацию автомобильной дороги обычного типа, примыкающей к дороге федерального, регионального или местного значения, а также с въездом на территорию парка с указанной автомобильной дороги;

г) коммунальная инфраструктура индустриального (промышленного) парка отвечает следующим требованиям:

наличие на территории парка точки присоединения потребителей к электрической энергии максимальной мощностью не менее 2 МВт, но не менее 0,15 МВт свободной максимальной мощности на каждый свободный гектар площади территории индустриального (промышленного) парка или наличие действующих технических условий на технологическое присоединение потребителей к электрической энергии или согласованного в установленном порядке проекта создания собственных объектов по производству электрической энергии;

наличие существующего подключения или технических условий на подключение потребителей к сетям газоснабжения и (или) к сетям теплоснабжения;

наличие существующего подключения или технических условий на подключение потребителей к системе водоснабжения и водоотведения;

д) развитие индустриального (промышленного) парка осуществляется с учетом стратегии пространственного развития Российской Федерации, а также схем территориального планирования Российской Федерации и субъекта Российской Федерации.

Применение мер стимулирования деятельности в сфере промышленности, установленных федеральными законами, нормативными правовыми актами Президента Российской Федерации и Правительства Российской Федерации, осуществляется в отношении субъектов деятельности в сфере промышленности, использующих объекты промышленной инфраструктуры, находящиеся в составе индустриального (промышленного) парка, и управляющей компании индустриального (промышленного) парка при условии соответствия управляющей компании индустриального (промышленного) парка следующим требованиям:

а) управляющая компания индустриального (промышленного) парка создается в организационно-правовой форме хозяйственного товарищества, или общества, или некоммерческого партнерства, или саморегулируемой организации;

б) осуществление постановки на учет управляющей компании индустриального (промышленного) парка в налоговых органах Российской Федерации по месту нахождения управляющей компании индустриального (промышленного) парка;

в) ведение реестра резидентов или потенциальных резидентов индустриального (промышленного) парка, включающего в том числе следующую информацию:

сведения об учредительных документах резидента или потенциального резидента индустриального (промышленного) парка;

номер, предмет, срок действия и дата заключения договора или соглашения, заключенного между управляющей компанией индустриального (промышленного) парка и резидентом или потенциальным резидентом индустриального (промышленного) парка в целях осуществления деятельности по созданию, развитию и эксплуатации объектов действующего индустриального (промышленного) парка или деятельности по созданию и развитию объектов создаваемого индустриального (промышленного) парка в случае выполнения указанных работ сторонними организациями;

основной государственный регистрационный номер резидента или потенциаль-

ного резидента индустриального (промышленного) парка, идентификационный номер налогоплательщика, иные сведения о резиденте или потенциальном резиденте из Единого государственного реестра юридических лиц;

г) основной вид деятельности управляющей компании индустриального (промышленного) парка – управление созданием, развитием и эксплуатацией индустриального (промышленного) парка, а также предоставление резидентам индустриального (промышленного) парка следующих видов услуг:

инженерные, правовые, консалтинговые, маркетинговые, информационные, логистические, телекоммуникационные услуги;

организация привлечения финансирования для инвестиционных проектов, реализуемых резидентами, в том числе подготовка бизнес-плана, переговоры с кредитными организациями, поиск потенциальных инвесторов;

д) управляющая компания индустриального (промышленного) парка распоряжается на праве собственности либо ином законном основании, в том числе на основании договора аренды, объектами промышленной инфраструктуры индустриального (промышленного) парка, включая территорию индустриального (промышленного) парка, в целях предоставления в собственность или аренду резидентам индустриального (промышленного) парка объектов промышленной инфраструктуры индустриального (промышленного) парка, не предоставленных в собственность или аренду иным резидентам индустриального (промышленного) парка;

е) основной вид деятельности управляющей компании индустриального (промышленного) парка, указанный в «г» настоящего пункта, составляет не менее 80 процентов всех видов деятельности и предоставляемых услуг управляющей компании индустриального (промышленного) парка;

ж) информационная открытость и прозрачность текущей деятельности управляющей компании индустриального (промышленного) парка.

10.4 Условия создания и функционирования кластеров

В целях обеспечения высоких темпов экономического роста и диверсификации экономики Липецкой области, повышения конкурентоспособности хозяйствующих субъектов, расширения их кооперационных связей, доступа к инновационным технологиям и создания высокопроизводительных рабочих мест на территории Липецкой области могут создаваться кластеры.

При создании и функционировании кластеров должны быть одновременно соблюдены следующие условия:

наличие в составе участников кластера хозяйствующего субъекта с годовым объемом выручки не менее 3 млрд. рублей без учета налога на добавленную стоимость;

совокупный объем выручки участников кластера за год, предшествующий дате подачи заявки, составляет не менее 6 млрд. рублей без учета налога на добавленную стоимость;

доля субъектов малого и среднего предпринимательства от общего числа участников кластера составляет не менее 75%;

наличие кооперационных связей между хозяйствующими субъектами, входящими в кластер;

доля хозяйствующих субъектов, осуществляющих инновационную деятель-

ность, от общего числа участников кластера составляет не менее 50%;

доля хозяйствующих субъектов, имеющих договорные отношения с научно-исследовательскими и (или) образовательными организациями, от общего числа участников кластера составляет не менее 30%.

В кластер не могут входить хозяйствующие субъекты, осуществляющие следующую деятельность:

- разработка месторождений полезных ископаемых, их добыча, за исключением разработки месторождений минеральных вод, лечебных грязей и других природных лечебных ресурсов, их добычи, и металлургическое производство, за исключением производства прочей продукции из черных металлов, не включенной в другие группировки, производства полуфабрикатов из алюминия или алюминиевых сплавов, производства отливок, в соответствии с Общероссийским классификатором видов экономической деятельности;

- переработка полезных ископаемых, за исключением промышленного розлива минеральных вод, иного использования природных лечебных ресурсов, и переработка лома цветных и черных металлов;

- производство и переработка подакцизных товаров (за исключением легковых автомобилей и мотоциклов).

Заявка на включение в реестр кластеров Липецкой области подается хозяйствующим субъектом, претендующим на включение в реестр кластеров Липецкой области, в Центр кластерного развития не позднее 1 ноября текущего года с приложением документов, перечень которых утверждается нормативным правовым актом администрации Липецкой области.

Центр кластерного развития не позднее 1 декабря текущего года рассматривает поданные хозяйствующими субъектами заявки на соответствие условиям, изложенным в частях 2, 3 настоящей статьи, и формирует их по кластерам, перечень которых утверждается приказом уполномоченного органа.

По результатам рассмотрения заявок Центр кластерного развития готовит заключение о целесообразности создания кластера и в течение 5 рабочих дней направляет в уполномоченный орган заключение, копии предоставленных хозяйствующими субъектами документов, финансово-экономическое обоснование создания кластера, а также программу развития кластера на период не менее 3 лет, утвержденную руководителем Центра кластерного развития.

Уполномоченный орган в течение 10 рабочих дней со дня получения заключения и документов рассматривает их и принимает решение о включении или об отказе во включении в реестр кластеров Липецкой области.

Основанием для отказа во включении в реестр кластеров Липецкой области является несоответствие кластера условиям, изложенным в настоящем разделе.

Уполномоченный орган в течение 10 рабочих дней размещает информацию о принятом решении на официальном сайте уполномоченного органа в информационно-телекоммуникационной сети «Интернет».

Кластер считается созданным с даты внесения его в реестр кластеров Липецкой области.

Контактная информация

Уполномоченный орган – управление инновационной и промышленной политики Липецкой области

Начальник управления – Щедров Алексей Иванович

398019, г. Липецк, ул. Скороходова, 2

Тел.: (4742) 23-74-20; факс 23-74-60

E-mail: up@admlr.lipetsk.ru

Web-сайт: www.lipetskprom.ru

Областное автономное учреждение «Центр кластерного развития Липецкой области»

Директор – Бричеев Андрей Юрьевич

г. Липецк, ул. Скороходова, 2

Телефон (4742) 575-202

E-mail: ckr@lipetsk.ru

Web-сайт: <http://www.ckr48.ru>

11. Реализация программ профессиональной подготовки и переподготовки по специальностям, соответствующим потребностям инвесторов.

На территории Липецкой области осуществляют образовательную деятельность 18 образовательных организаций высшего образования и 30 профессиональных образовательных организаций.

В алгоритме взаимодействия с инвесторами предусмотрена организация сотрудничества с ВУЗами и колледжами, подписание соглашений о предварительном заказе на опережающее обучение по инженерно-техническим специальностям.

Липецкий государственный технический университет заключил трехстороннее соглашение о сотрудничестве и взаимодействии с руководством ОАО «Особая экономическая зона промышленно-производственного типа «Липецк»» и её резидентами. Данное соглашение не только гарантирует трудоустройство студентам, но и позволит внедрять на строящихся предприятиях разработки вузовских ученых.

Соглашение между Липецким государственным техническим университетом и Новолипецким металлургическим комбинатом предусматривает взаимодействие в сфере профессиональной ориентации молодежи, подготовки для предприятия инженерных кадров, переподготовки и повышения квалификации сотрудников компании, развития научно-технического потенциала сторон.

Несколько иностранных компаний заключили Соглашения с Елецким государственным университетом.

Реализуется соглашение между Елецким государственным университетом им. И.А. Бунина и Управлением сельского хозяйства Липецкой области по созданию учебно-производственного кластера и целевой контрактной подготовке.

В целях повышения конкурентоспособности, профессиональной мобильности граждан на рынке труда органы службы занятости активно осуществляют профессиональное обучение и дополнительное профессиональное образование различных категорий граждан.

Профессиональная подготовка и переподготовка по специальностям, соответствующим инвестиционной стратегии региона и потребностям инвесторов осуществляется, в том числе, и в рамках функционирования производственно-образовательных объединений в строительной, агропромышленной и машиностроительной отраслях.

Профессиональные образовательные организации, находящиеся на территории Липецкой области, реализуют основные программы профессионального обучения – программы профессиональной подготовки по профессиям рабочих, должностям служащих, программы переподготовки рабочих, служащих, программы повышения квалификации рабочих, служащих.

Основная деятельность в данном направлении реализуется в 4 ресурсных центрах по подготовке рабочих кадров и в 4 многофункциональных центрах прикладных квалификаций в отраслях металлургии, машиностроения, строительства, сельского хозяйства.

Для проведения независимой оценки уровня квалификации выпускников образовательных учреждений и работников предприятий реального сектора экономики работают 7 центров сертификации профессиональных квалификаций.

Одним из приоритетных направлений для развития экономики и системы профессионального образования является подготовка рабочих кадров в соответствии с лучшими мировыми стандартами и передовыми технологиями.

Липецкая область подтвердила намерение вступить в Движение WSR. Региональным координационным центром определено Областное автономное образовательное учреждение «Липецкий металлургический колледж». Официальным делегатом от Липецкой области назначен Косарев Сергей Николаевич – начальник управления образования и науки Липецкой области. Техническим делегатом назначен Малько Сергей Васильевич – начальник отдела управления образования и науки Липецкой области. Проект договора об ассоциированном членстве проходит стадию согласования.

В Липецкой области осуществляется план мероприятий по развитию системы среднего профессионального образования в аспекте дуального обучения – совмещения теоретической подготовки с практическим обучением на предприятии. Реализация мероприятий направлена на:

- исполнение Соглашений о взаимодействии между образовательными организациями и организациями реального сектора экономики;
- развитие системы сертификации профессиональных квалификаций на базе образовательных учреждений;
- укрепление материально-технической базы ресурсных центров и многофункциональных центров прикладных квалификаций;
- совершенствование организационно-методических направлений при реализации элементов дуальной системы подготовки кадров;
- организацию стажировок сотрудников и студентов профессиональных образовательных учреждений на предприятиях Липецкой области, других регионов и зарубежных стран.

В целях реализации мероприятий по повышению эффективности профессионального образования, удовлетворения требований работодателя к качеству подготовки квалифицированных рабочих разработан и утверждён план внедрения дуальной системы обучения в базовых учебных заведениях ОАО «НЛМК».

Для объединения усилий образовательных организаций высшего образования (ООВО), общеобразовательных организаций и информационных технологий с целью корректировки потребности в кадровом потенциале ООВО на официальных сайтах и социальных сетях «Контакт», «Фейсбук», «Инстаграмм», «Твиттер» размещают всю информацию о поступлении на обучение по программам высшего образования.

ООВО в рамках профориентационной работы проводятся мероприятия: «День открытых дверей», «Дни открытых дверей» факультетов и институтов ООВО, «Ярмарка учебных мест» для учащихся выпускных классов общеобразовательных организаций Липецка и Липецкой области. К примеру, Липецкий государственный технический университет (ЛГТУ) организывает работы проориентационных классов довузовской подготовки в рамках программы «Университетский комплекс».

Реализуется Соглашение между Федеральной службой по труду и занятости и администрацией Липецкой области о предоставлении субсидии из Федерального бюджета бюджету Липецкой области на софинансирование региональной программы повышения мобильности трудовых ресурсов в рамках подпрограммы «Активная политика занятости населения и социальная поддержка безработных граждан» государственной программы Российской Федерации «Содействие занятости населения».

12. Порядок и формы контроля выполнения положений разделов меморандума

Контроль за качеством выполнения положений разделов данного инвестиционного меморандума включает в себя выявление и устранение нарушений действующего законодательства и прав субъектов инвестиционной деятельности, принятие решений и подготовку ответов на обращения заявителей, подготовку решений на действия (бездействие) должностных лиц исполнительного органа государственной власти Липецкой области.

Текущий контроль за качеством выполнения положений разделов данного меморандума и принятием решений должностными лицами органов, участвующих в исполнении государственной функции (далее – уполномоченные органы), осуществляют руководители этих органов, ответственные за организацию работы на каждой фазе реализации инвестиционных проектов, а также их должностные лица.

По результатам контроля осуществляется привлечение виновных лиц к ответственности в соответствии с законодательством Российской Федерации.

Должностные лица, ответственные за выполнение положений разделов меморандума, устанавливаются актами уполномоченных органов, положениями о структурных подразделениях уполномоченных органов, должностными регламентами и должностными инструкциями сотрудников уполномоченных органов.

13. Перечень государственных программ, в рамках которых оказывается государственная поддержка инвестиционной деятельности

- «Обеспечение инвестиционной привлекательности Липецкой области»
(постановление администрации Липецкой области от 11.10.2013 N 458)
- «Модернизация и инновационное развитие экономики Липецкой области»
(постановление администрации Липецкой области от 07.11.2013 N 500),
в т.ч.:
подпрограмма «Модернизация и развитие промышленности Липецкой области на 2014 – 2020 годы»;
- подпрограмма «Развитие инновационной деятельности в Липецкой области на 2014 – 2020 годы»;
- подпрограмма «Развитие малого и среднего предпринимательства в Липецкой области на 2014 – 2020 годы»
- «Развитие кооперации и коллективных форм собственности в Липецкой области»
(постановление администрации Липецкой области от 30.10.2013 N 490)
- «Охрана окружающей среды, воспроизводство и рациональное использование природных ресурсов Липецкой области»
(постановление администрации Липецкой области от 19.12.2012 N 524)
- «Развитие сельского хозяйства и регулирование рынков сельскохозяйственной продукции, сырья и продовольствия Липецкой области»
(постановление администрации Липецкой области от 28.10.2013 N 485),
в т.ч.:
подпрограмма «Развитие отрасли растениеводства, переработки и реализации продукции растениеводства в Липецкой области на 2014 – 2020 годы»;
- подпрограмма «Развитие отрасли животноводства, переработки и реализации продукции животноводства в Липецкой области на 2014 – 2020 годы»
- «Развитие культуры и туризма в Липецкой области»
(постановление администрации Липецкой области от 29.11.2013 N 535),
в т.ч.:
подпрограмма «Развитие и сохранение культуры Липецкой области (2014 – 2020 годы)»;
- подпрограмма «Развитие туризма в Липецкой области (2014 – 2020 годы)».

14. Перечень региональных нормативных правовых актов, регулирующих инвестиционную деятельность в Липецкой области в 2016 году

- Закон Липецкой области «О поддержке инвестиций в экономику Липецкой области» от 25.02.1997г. N 59-ОЗ
- Закон Липецкой области «О применении пониженной налоговой ставки налога на прибыль организаций, подлежащего зачислению в областной бюджет» от 29.05.2008 N 151-ОЗ

- Закон Липецкой области «О налоге на имущество организаций Липецкой области» от 27.11.2003 N 80-ОЗ
- Закон Липецкой области «О транспортном налоге в Липецкой области» от 25.11.2002 N 20-ОЗ
- Закон Липецкой области «Об особых экономических зонах регионального уровня» от 18.08.2006 N 316-ОЗ
- Закон Липецкой области «О залоговом фонде Липецкой области» от 29.09.2004 №127-ОЗ
- Закон Липецкой области «Об инновационной деятельности в Липецкой области» от 27.10.2010 №425-ОЗ
- Закон Липецкой области «О промышленной политике в Липецкой области» от 14.06.2001 №144-ОЗ
- Закон Липецкой области «О государственно-частном партнерстве в Липецкой области» от 05.04.2013 года №142-ОЗ
- Закон Липецкой области «Об областном бюджете на 2016 год» от 14.12.2015 N 468-ОЗ

Администрация Липецкой области

Глава администрации

Королев Олег Петрович

Адрес: 398014, г. Липецк, пл. Ленина-Соборная, 1

Тел. (4742) 25-08-24

E-mail: office@admlr.lipetsk.ru

Web-сайт: <http://olegkorolev.ru>

Первый заместитель главы администрации

Божко Юрий Николаевич

Адрес: 398014, г. Липецк, пл. Ленина-Соборная, 1

Тел. (4742) 27-00-35, 22-84-09

факс (4742) 27-74-48

E-mail: bogko@admlr.lipetsk.ru

Web-сайт: www.admlip.ru

Заместитель главы администрации области

Козодёров Андрей Викторович

Адрес: 398014, г. Липецк, пл. Ленина-Соборная, 1

Тел. (4742) 27 15 63

факс (4742) 22 87 75

E-mail: kav@admlr.lipetsk.ru

Web-сайт: www.admlip.ru

Управление инвестиций и международных связей Липецкой области

Начальник управления – Маленко Игорь Григорьевич

Адрес: 398014, г. Липецк, пл. Ленина-Соборная, 1

Тел.: (4742) 27-55-83, факс 27-17-09

E-mail: diir@admlr.lipetsk.ru

Web-сайт: www.invest-lipetsk.com

БЛОК-СХЕМА

Порядок работы администрации Липецкой области с инвесторами



БЛОК-СХЕМА



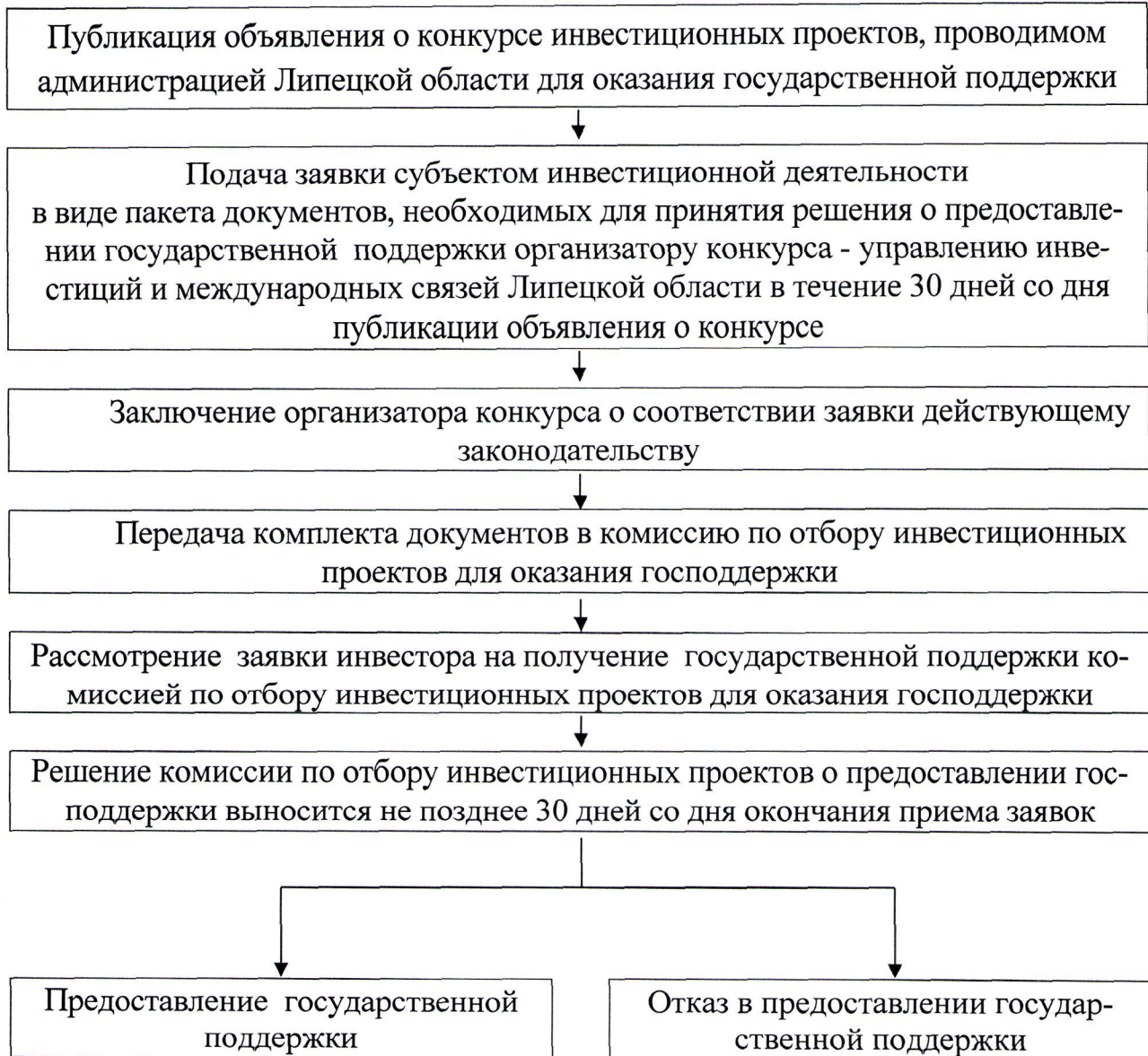
БЛОК-СХЕМА

инвестиционной фазы реализации инвестиционных проектов



БЛОК-СХЕМА

Порядок получения государственной поддержки при реализации инвестиционных проектов в форме освобождения от налога на имущество, снижения налоговой ставки налога на прибыль организаций, предоставления государственных гарантий Липецкой области, а также предоставления объектов областного залогового фонда для обеспечения исполнения обязательств субъектами инвестиционной деятельности в соответствии с законами Липецкой области «О поддержке инвестиций в экономику Липецкой области» и «О залоговом фонде Липецкой области»



БЛОК-СХЕМА

предоставления субсидий юридическим лицам (за исключением субсидий государственным (муниципальным) учреждениям), индивидуальным предпринимателям, физическим лицам – производителям товаров, работ, услуг из областного бюджета в 2016 году

